



Probe cable length:
2 meters / 6.5 feet

Inhoudsopgave	pagina
Kenmerken	2
Bluelab pH-probe	2
Klaarmaken voor gebruik	3
Belangrijk - Verzorging Bluelab pH-probe	3
Kalibratie	4
De pH-probe reinigen	5
De pH-probe opbergen	5
De pH-probe bevochtigen	6
Technische specificaties	6
Problemen en oplossingen	7
Verzorging Bluelab pH-probe	8
Bluelab beperkte garantie	9
Contactgegevens	10

Kenmerken

Gemakkelijk te reinigen	Waterbestendige kabelverbinding
Met gelvulling (niet navulbaar)	Hoogwaardige BNC-aansluiting
Dubbele junctie	Standaardkabel van 2 meter / 6.56 foot
Probe-houder meegeleverd (houdt probe veilig)	

Bluelab pH-probe



Bescherm dop van pH-probe

De punt van de pH-probe mag niet uitdrogen. Plaats de bescherm dop na elk gebruik terug op de pH-probe. Zorg dat de dop voldoende Bluelab pH Probe KCl Storage Solution (Bluelab KCl-bewaarloesstof voor pH-probe) bevat om de probe-punt te bedekken.



Zorg dat de punt van uw pH-probe steeds om permanente schade te voorkomen

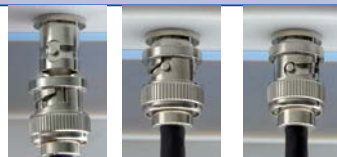
1.0 Klaarmaken voor gebruik

De volgende taken moeten worden uitgevoerd voordat de Bluelab pH-probe voor het eerst wordt gebruikt.

1 De pH-probe aansluiten

Sluit de pH-probe aan op de meter door de BNC-aansluitstukken op de juiste manier te verbinden.

Zet stevig vast door op de connector van de pH-probe te drukken en één kwartdraai te draaien.



Insteken

Draaien

Bevestigd

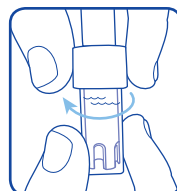
De Bluelab pH-probe aansluiten op de meter

2 Verwijder de beschermdop

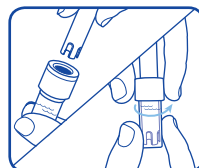
Verwijder de beschermdop van de pH-probe door de bovenkant van de dop vast te houden en voorzichtig de onderkant één draai rechtsom los te draaien. Schuif de beschermdop nu langzaam van de pH-probe. Verwijder de onderkant van de dop NIET helemaal van de bovenkant van de dop.

OPGELET: Voeg, wanneer de pH-probe niet in gebruik is, voldoende Bluelab pH Probe KCl Storage Solution (bewaarsloeistof voor Bluelab pH-probes) aan de beschermdop toe zodat de probe-punt bedekt is. Plaats de beschermdop dan terug op de probe en berg deze veilig op.

Gebruik **GEEN** OO- (Omgekeerde Osmose), gedistilleerd of gedeïoniseerd water. Zuiver water wijzigt de chemie in de referentievloeistof, waardoor de probe niet meer werkt.



Beschermdop van pH-probe verwijderen



Zorg dat de probe-punt in de beschermdop met KCl-bewaarsloeistof bedekt is

2.0 BELANGRIJK – Verzorging van de Bluelab pH-probe

pH-probes gaan **NIET** eeuwig mee. Ze verouderen door normaal gebruik en raken uiteindelijk defect. De levensduur van een pH-probe hangt af van de omgeving waarin hij wordt gebruikt en de manier waarop hij wordt behandeld. Om uw pH-probe lang te kunnen gebruiken dient u de onderstaande aanwijzingen te volgen.

pH-probes bevatten glas en zijn dan ook BREEKBAAR. Mits een goede verzorging gaan ze lang mee.

- Draai de beschermdop **STEEDS** los voordat u hem verwijdert of de punt op de pH-probe plaatst.
- De punt van de pH-probe **NIET** laten uitdrogen. EEN DROGE PUNT IS EEN DODE PUNT!
- De probe **NIET** buigen, anders breekt de glazen buis binnenin.
- De probe **NIEMANS** tegenaan stoten, anders breekt de glazen buis binnenin of de externe glazen bol.
- Plaats een koude pH-probe **NIET** in een hete vloeistof - door de plotselinge temperatuurveranderingen kan het glas breken en de probe permanent beschadigd raken.
- **NIET** onderdompelen in olie, eiwitten of gesuspendeerde vaste stoffen die een laag op de glazen bol zullen achterlaten.
- In de kabel mag **GEEN** scherpe 'knik' of bocht zitten.
- De kabel van de probe **NIET** trachten uit te rekken.
- De BNC-connector aan het uiteinde van de kabel mag **NIET** nat worden.

3.0 Kalibratie

pH-kalibratie is vereist voordat de probe voor het eerst wordt gebruikt en daarna maandelijks om nauwkeurige metingen te verzekeren.

Om de probe te kalibreren voor het pH-instrument:

1 Reinig de punt van de pH-probe.

Zie vak 4.0 (de pH-probe moet niet worden gereinigd voordat hij voor het eerst wordt gebruikt).

2 Kalibreer de pH.

Dit moet gebeuren voordat de pH-probe voor het eerst wordt gebruikt. Volg de instructies voor kalibratie achteraan op de meter, in de handleiding, of bekijk onze video's online.

Voor precieze pH-metingen moet de pH-probe worden schoongemaakt en weer gekalibreerd wanneer:

- De meting niet overeenkomt met de verwachte waarde.
- De batterijen zijn verwijderd of vervangen.
- De pH-probe is door een nieuwe vervangen of afgekoppeld van de meter.
- De indicaties voor pH-kalibratie zijn verdwenen.

Wanneer de pH na een eerste gebruik wordt gekalibreerd moet de pH-probe worden gereinigd. Zie de pH-probe reinigen in vak 4.0. De pH-probe hoeft niet te worden gereinigd vóór de eerste kalibratie.

Voor de beste pH-kalibratie

De nauwkeurigheid van de pH-metingen is afhankelijk van de nauwkeurigheid en ouderdom van de gebruikte kalibratievloeistoffen en tevens van het gebruik en de netheid van de punt van de pH-probe.

- Zorg ervoor dat de pH-probe gereinigd is en spoel de punt van de pH-probe tussen kalibratievloeistoffen af met zuiver water om de pH-oplossingen zo weinig mogelijk te vervuilen.
- Gebruik alleen niet-vervuilde vloeistoffen.
- Kalibreer de pH op dezelfde temperatuur als de te meten vloeistof.
- Kalibreer de pH-probe STEEDS met pH 7.0 dan pH 4.0 of pH 10.0.

De pH-kalibratie bestaat erin de pH-probe-punt te reinigen en dan te kalibreren in TWEE OPLOSSINGEN.

Gebruik bij een verwachte pH-meting van minder dan 7.0 kalibratievloeistoffen voor pH 7.0 en pH 4.0.

Gebruik bij een verwachte pH-meting van meer dan 7.0 kalibratievloeistoffen voor pH 7.0 en pH 10.0.

Opslag en gebruik van kalibratievloeistoffen

- Plaats het deksel na gebruik steeds terug op de fles om verdamping en bijgevolg het onbruikbaar worden van de vloeistof te voorkomen.
- Koel bewaren.
- NIET rechtstreeks in de fles meten. Giet een kleine hoeveelheid over in een schone container die u na gebruik wegwerpt.
- Nooit water aan oplossingen toevoegen.

De nauwkeurigheid van de pH-metingen is afhankelijk van de nauwkeurigheid en ouderdom van de gebruikte kalibratievloeistoffen en tevens van het gebruik en de netheid van de punt van de pH-probe.



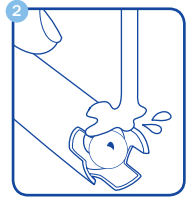
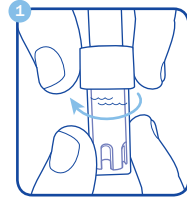
4.0 De Bluelab pH-probe reinigen

Voor nauwkeurige metingen moet de punt van de pH-probe na elk gebruik worden afgespoeld in water en gereinigd vóór kalibratie zoals hieronder aangegeven.

De beschermdop moet na elke reinigingsbeurt weer worden aangebracht. Voeg steeds voldoende Bluelab pH Probe KCl Storage Solution (bewaarloeistof voor Bluelab pH-probes) toe om de probe-punt te bedekken.

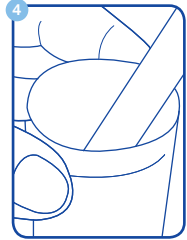
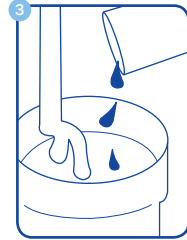
1 Verwijder de beschermdop van de pH-probe.

Houd de bovenkant van de beschermdop vast, draai de dop los en verwijder hem dan.



2 Spoel de punt van de pH-probe af onder schoon stromend water. Gebruik nooit OO- (Omgekeerde Osmose), gedistilleerd of gedeïoniseerd water.

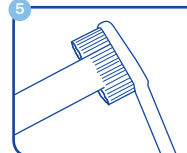
3 Vul een kleine plastic container met schoon stromend water. Voeg wat Bluelab pH Probe Cleaner (reinigingsmiddel voor Bluelab pH-probes) of zacht detergent (vloeibaar afwasmiddel) toe.



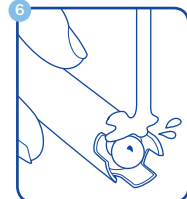
4 Roer voorzichtig met de probe-punt in het mengsel. Zorg ervoor dat de probe niet tegen de zijkant van de container stoot om de probe niet te beschadigen.

Spoel grondig af onder schoon stromend water om alle sporen van het afwasmiddelmengsel te verwijderen.

5 Als van de probe-punt zware vervuiling moet worden verwijderd: Borstel voorzichtig rond het glasgedeelte met enkele druppels Bluelab pH Probe Cleaner (reinigingsmiddel voor Bluelab pH-probes) of een zacht detergent (vloeibaar afwasmiddel) en een zachte tandenborstel.



6 Spoel overvloedig af onder schoon stromend water om alle sporen van het afwasmiddelmengsel te verwijderen.

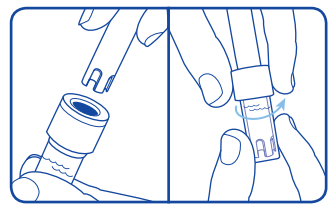


7 Kalibreer de pH-probe voor de meter na het reinigen. Volg de instructies voor kalibratie achteraan op de meter, in de handleiding, of bekijk onze video's online.

5.0 De Bluelab pH-probe opbergen

1 De pH-probe klaarmaken voor gebruik: Voeg voldoende Bluelab pH Probe KCl Storage Solution (bewaarloeistof voor Bluelab pH-probes) aan de beschermdop van de probe toe om de punt van de pH-probe volledig onder te dompelen. Plaats de beschermdop dan terug op de probe en berg deze veilig op.

Gebruik GEEN OO- (Omgekeerde Osmose), gedistilleerd of gedeïoniseerd water. Zuiver water wijzigt de chemie in de referentievloeistof, waardoor de probe niet meer werkt.



6.0 De pH-probe bevochtigen

Bevochtig de pH-probe in *Bluelab pH Probe KCl Storage Solution* (bewaarloeistof voor *Bluelab pH-probes*) indien:

- de probe-punt niet steeds in KCl-bewaarloeistof werd opgeslagen, om de afleesreactiesnelheid te verbeteren.
- de probe-punt per ongeluk is uitgedroogd.

Gebruik nooit OO- (Omgekeerde Osmose), gedeïoniseerd of gedistilleerd water. Zuiver water wijzigt de chemie in de referentievloeistof, waardoor de probe niet meer werkt.

1 Draai de beschermdop los en verwijder hem dan.

Zet de pH-probe rechtop in een plastic container.

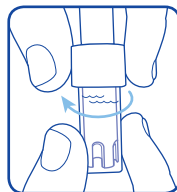
2 Reinig de punt van de pH-probe.

Zorg dat de probe-punt schoon is voordat u hem bevochtigt. Zie vak 4.0 voor instructies.

3 Voeg voldoende *Bluelab pH Probe KCl Storage Solution* (bewaarloeistof voor *Bluelab pH-probes*) toe aan een plastic container om de punt van de pH-probe onder te dompelen.

4 Laat gedurende minstens 24 uur weken.

Kalibreer de pH-probe steeds na bevochtiging om de nauwkeurigheid te verzekeren.



Bluelab pH Probe KCl Storage Solution (bewaarloeistof voor *Bluelab pH-probes*)

7.0 Technische specificaties

	pH
Meetbereik	0.0 - 14.0 pH
Nauwkeurigheid bij 25°C/77°F	±0.1 pH
Referentie	Dubbele junctie, Ag/AgCl, verzadigde KCl-gel
Werkomgeving	0 - 60°C 32 - 144°F

8.0 Problemen en oplossingen

Probleem	Reden	Oplossing
pH-meting verandert niet van oplossing tot oplossing.	Gebroken glazen bol, buis of connector.	Controleer de pH-probe op schade. De probe vervangen.
pH-meting onnauwkeurig (drift, langzame variatie bij metingen).	Vervuilde pH-probe / glasgedeelte niet schoon.	De pH-probe reinigen (zie vak 4.0) en dan kalibreren.
	Hoesje vervuild, verstopt of droog	Bevochtigt de probe gedurende 24 uur in KCl-bewaarloze stof, zie vak 6.0. Voer geen metingen uit in eiwitten of oliën. Toestel vervangen.
	Verkeerde pH-kalibratie.	Controleer of de kalibratievloeistoffen nauwkeurig zijn. Vervang ze in geval van twijfel. Wacht langer totdat de metingen stabiel zijn alvorens op een constante waarde te kalibreren. Kalibreer op twee punten - 7.0 pH, dan 4.0 pH of 10.0 pH.
	pH-kalibratie onbetrouwbaar.	De pH-probe kalibreren.
	pH-probe beschadigd of oud.	De pH-probe vervangen.
Verkeerde monstermeting na succesvolle kalibratie.	Massalus (doet zich vaak voor bij verwerkingssystemen).	Kalibreer door het monster uit zijn milieu te halen en voer dan meting uit. Mogelijk moet elektrische circuit in systeem worden gecontroleerd.
	Hoesje verstopt.	De probe vervangen.
Kalibratie niet gelukt (lage coëfficiënt <90%).	Buffers onnauwkeurig.	Buffers vervangen.
	Glasgedeelte niet schoon.	De pH-probe reinigen (zie vak 4.0) en dan kalibreren.
	Glasgedeelte verouderd (glasgedeelte wordt niet schoon).	De probe vervangen.
	BNC-aansluitstuk vochtig.	Droog het af met een doek (let op garantievoorwaarden).
Luidruchtig - metingen schommelen.	Slechte aansluiting op meter.	Controleer of de probe correct op de meter is aangesloten.
	Contactvlak niet ondergedompeld.	Plaats de probe minstens 2 cm (1") in de oplossing.
Geeft pH 7 aan voor alle buffers.	Kortsluiting.	Controleer BNC-aansluitstuk en kabel op schade.
	BNC-aansluitstuk vochtig.	Droog het af met een doek (let op garantievoorwaarden).
	Gebroken of gebarsten glazen bol of buis.	De probe vervangen.

Bluelab Probe Care Kits (Bluelab verzorgingskits voor probes)

Het instrument is maar zo nauwkeurig als de probe schoon is!

Het reinigen van de probe is een van de belangrijkste taken van de bezitter en gebruiker van een Bluelab-meter, monitor of controller.

Als de probe verontreinigd (vuil) is, wordt daardoor de nauwkeurigheid van de meetwaarde aangetast.

Bluelab Probe Care Kits (Bluelab verzorgingskits voor probes) zijn beschikbaar voor:

- Verzorging pH-probe
- Verzorging pH- en geleidbaarheidsprobe
- Verzorging geleidbaarheidsprobe

Alle benodigde hulpmiddelen worden in elke kit meegeleverd.

Vul uw verzorgingskit aan met Bluelab Solutions (Bluelab-oplossingen) naar keuze.



Inhoud van Bluelab Probe Care Kit - pH (verzorgingskit voor Bluelab-probes - pH):

- | | |
|--|---|
| › Instructies voor de verzorging van probes | › Bluelab pH Probe Cleaner (reinigingsmiddel voor Bluelab-probes) |
| › 3 x plastic bekens | › Tandborstel (instrument voor pH-probe-reiniging) |
| › 20 ml Bluelab Solution Sachets (sachets Bluelab-oplossingen) voor eenmalig gebruik, 2 elk van: pH 7.0 en pH 4.0, KCl | |

Bluelab pH Probe KCl Storage Solution (bewaarvloeistof voor Bluelab pH-probes)

De perfecte vloeistof voor het bewaren en bevochtigen van uw Bluelab pH-producten.

De Bluelab pH Probe KCl Storage Solution (bewaarvloeistof voor Bluelab pH-probes) is ontworpen om de reactietijd van Bluelab pH-pennen en pH-probes te verbeteren en hun een maximale levensduur te verzekeren.

Gebruik voor de beste resultaten de KCl-vloeistof om de pH-probe te bewaren.

De instructies staan op het flesetiket.



Gebruik Bluelab pH Probe KCl Storage Solution (bewaarvloeistof voor Bluelab pH-probes) bij:

- | | |
|---|---|
| › Bluelab pH-pen | › Bluelab pH-probes |
| › Bluelab Soil pH Pen (Bluelab pH-pen voor grond) | › Bluelab Soil pH Probes (Bluelab pH-probes voor grond) |

Bluelab® limited warranty

Bluelab® Corporation Limited (Bluelab) provides a warranty on its products (Bluelab® pH Probe) under the following terms and conditions:



How Long Does Coverage Last?

Bluelab® warrants the Bluelab® pH Probe (Product) for a period of 6-months from date of purchase by original purchaser or consumer. Proof of purchase, to Bluelab's sole satisfaction, is required for the warranty to be effective (store sales receipt for Product showing model number, payment and date of purchase). This warranty is non-transferable and terminates if the original purchaser/consumer sells or transfers the Product a third party.

What is Covered?

Bluelab® warrants the Product against defects in material and workmanship when used in a normal manner, in accordance with Bluelab® instruction manuals. If Bluelab® is provided with valid proof of purchase (as defined above) and determines the Product is defective, Bluelab® may, in its sole discretion either (a) repair the Product with new or refurbished parts, or (b) replace the Product with a new or refurbished Product.

Any part or Product that is replaced by Bluelab® shall become its property. Further, if a replacement part or Product is no longer available or is no longer being manufactured, Bluelab® may at its sole discretion replace it with a functionally-equivalent replacement part or product, as an accommodation in full satisfaction of the warranty.

What is NOT covered?

This warranty does not apply to equipment, component or part that was not manufactured or sold by Bluelab®, and shall be void if any such item is installed on a Product. Further, this warranty does not apply to replacement of items subject to normal use, wear and tear and expressly excludes:

- Cosmetic damage such as stains, scratches and dents
- Damage due to accident, improper use, negligence, neglect and careless operation or handling of Product not in accordance with Bluelab® instruction manuals, or failure to maintain or care for Product as recommended by Bluelab®
- Damage caused by use of parts not assembled/installed as per Bluelab® instructions
- Damage caused by use of parts or accessories not produced or recommended by Bluelab®
- Damage due to transportation or shipment of Product
- Product repaired or altered by parties other than Bluelab® or its authorised agents
- Product with defaced, missing or illegible serial numbers
- Products not purchased from Bluelab® or a Bluelab®-authorised distributor or reseller.

How Do You Get Service?

To begin a warranty claim you must return the Product to the point of purchase with valid proof of purchase (as defined above). In California, you can also return the Product to any Bluelab-authorised distributor or reseller, with valid proof of purchase.

Limitation of Liability & Acknowledgments

TO THE MAXIMUM EXTENT PERMITTED BY LAW, THIS WARRANTY AND THE REMEDIES SET OUT ABOVE ARE EXCLUSIVE AND IN LIEU OF ALL OTHER WARRANTIES, GUARANTEES AND REMEDIES (ORAL OR WRITTEN, EXPRESS OR IMPLIED).

EXCEPT AS PROVIDED IN THIS WARRANTY AND TO THE MAXIMUM EXTENT PERMITTED BY LAW, BLUELAB IS NOT RESPONSIBLE FOR SPECIAL, INCIDENTAL OR CONSEQUENTIAL LOSS OR DAMAGES, OR ANY OTHER LOSS OR DAMAGES RESULTING FROM SALE OR USE OF THE PRODUCT, OR BREACH OF WARRANTY, HOWEVER CAUSED, INCLUDING DAMAGES FOR LOST PROFITS, PERSONAL INJURY OR PROPERTY DAMAGE.

IT IS UNDERSTOOD AND AGREED BY CONSUMER UPON PURCHASE OF A PRODUCT THAT, EXCEPT AS STATED IN THIS WARRANTY, BLUELAB IS NOT MAKING AND HAS NOT MADE ANY EXPRESS OR IMPLIED WARRANTY OR OTHER REPRESENTATION REGARDING THE PRODUCT, AND DISCLAIMS ANY WARRANTY OF MERCHANTABILITY OR FITNESS FOR A PARTICULAR PURPOSE TO THE EXTENT PERMITTED BY LAW. ANY WARRANTIES WHICH ARE IMPOSED BY LAW AND CANNOT BE DISCLAIMED ARE HEREBY LIMITED IN DURATION TO THE PERIOD AND REMEDIES PROVIDED IN THIS WARRANTY.

SOME JURISDICTIONS (STATES OR COUNTRIES) DO NOT ALLOW EXCLUSION OR LIMITATION FOR INCIDENTAL OR CONSEQUENTIAL DAMAGES, OR LIMITATION ON HOW LONG AN IMPLIED WARRANTY LASTS, SO THE ABOVE LIMITATION OR EXCLUSION MAY NOT BE APPLICABLE.

IF ANY PROVISION OF THIS WARRANTY IS JUDGED TO BE ILLEGAL, INVALID OR UNENFORCEABLE, THE REMAINING PROVISIONS OF THE WARRANTY SHALL REMAIN IN FULL FORCE AND EFFECT.

Governing Law; Authority

This warranty is governed by the laws of the state of country where Product is purchased, without regard to its choice of law principles. Except as allowed by law, Bluelab® does not limit or exclude other rights a consumer may have with regard to the Product. No Bluelab® distributor, employee or agent is authorised to modify, extend or otherwise change the terms of this warranty.

Register your guarantee online at bluelab.com



guarantee.

The Bluelab® pH Probe comes with a 6 month limited written guarantee. Proof of purchase required.



lets talk.

If you need assistance or advice - we're here to help you.

North America Ph: **909 599 1940** NZ Ph: **+64 7 578 0849**

Fax: **+64 7 578 0847**

Email: **support@bluelab.com**



get online.

Looking for specifications or technical advice?

Visit us online at **bluelab.com** or **facebook.com/getbluelab**



post.

Bluelab® Corporation Limited

8 Whiore Avenue, Tauriko Business Estate

Tauranga 3110, New Zealand



Instruction Manual Dutch (Nederlands) PROBPH_V02_220916

© Copyright 2011, all rights reserved, Bluelab® Corporation Limited